

ENQUÊTE MULTICENTRIQUE SUR LA RECONSTITUTION CENTRALISEE



Hélène Bertucat

L'objectif de nos travaux était d'avoir un aperçu sur l'organisation de la centralisation de la préparation des anticancéreux dans les différentes pharmacies hospitalières françaises.

La méthodologie a fait appel à un questionnaire adressé à 62 pharmacies hospitalières courant de l'année 1997. 57 réponses ont été obtenues parmi lesquelles :

- **41 pharmacies centralisent la reconstitution des anticancéreux.**
- 9 pharmacies sont en projet de centralisation.
- 4 pharmacies sont en cours de réflexion.
- 1 pharmacie ouvrait son unité au moment de l'enquête.
- 1 pharmacie a donné des réponses non exploitables.
- 1 pharmacie ne centralise pas la reconstitution.

Parmi les réponses obtenues, environ 72 % des pharmacies centralisent la reconstitution des cytostatiques, avec une évolution à court terme vers près de 95% des pharmacies hospitalières.

L'analyse a porté sur les 41 réponses des pharmacies qui centralisent la reconstitution au moment de l'enquête.

Les points principaux révélés par cette enquête concernent d'une part l'installation et d'autre part l'organisation.

1. Installation :

56 % des unités sont équipées en isolateur contre 44% en hotte (¹) à flux d'air laminaire.

Les projets d'installation s'orientent majoritairement vers l'isolateur.

Concernant le type d'isolateur, 78% des pharmacies sont équipées d'un isolateur souple contre 22%

en isolateur rigide.

L'utilisation d'un hémiscaphandre est largement majoritaire sur les isolateurs souples 77% contre 23% d'utilisation uniquement de poste de travail à manchette. Cette tendance s'inverse lors de l'utilisation d'un isolateur rigide où les postes de travail à manchette sont majoritaires à 60% contre 40% d'hémiscaphandre.

L'implantation de l'unité centralisée (tableau 1) est majoritairement à la pharmacie ou proche de la pharmacie. L'implantation dans le service d'oncologie reste minoritaire avec une tendance plus importante pour les pharmacies équipées de hottes à flux d'air laminaire (¹).

Tableau 1 : Implantation des unités de reconstitution centralisée en fonction du type d'installation.

ISOLATEUR	HOTTE	
Dans la pharmacie	78%	68%
Proche de la pharmacie	13%	16%
En oncologie	9%	16%

L'informatisation est présente à 70% dans les unités équipées en isolateur, alors qu'elle n'est présente qu'à 47% des unités équipées de hottes (¹).

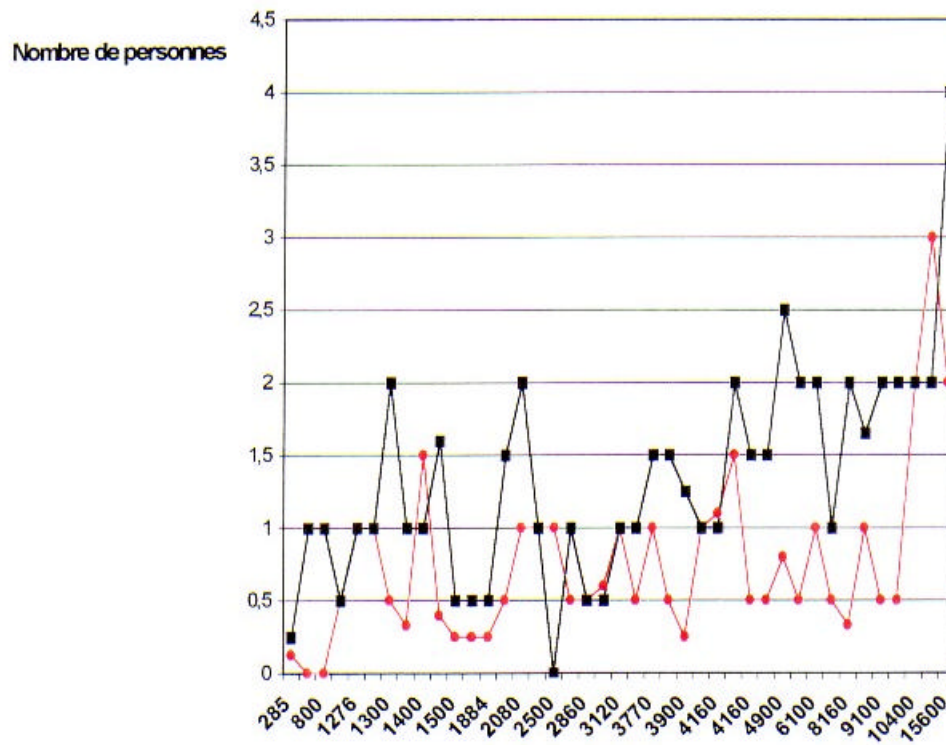
2. Organisation

Le personnel

Le nombre de personnes impliquées dans l'activité de reconstitution n'est pas corrélé au nombre de préparations réalisées comme en témoigne le graphe 1 suivant.

¹La nature de l'environnement autour de la hotte n'a pas été précisée dans les réponses au questionnaire, il n'y a pas d'élément sur la zone d'atmosphère contrôlée normalement requise pour ce type de préparations.

Grphe 1 : Relation entre le nombre de personnes et l'activité



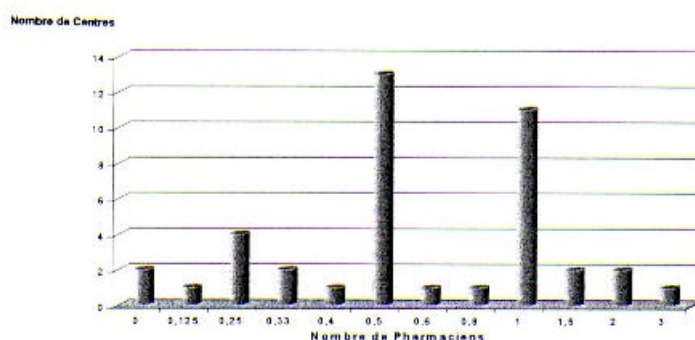
Nombre de préparations annuelles

? Pharmaciens (PH, Assistants, Attachés, Intemes, sauf 5^{ème} Année Hospitalo-Universitaire)

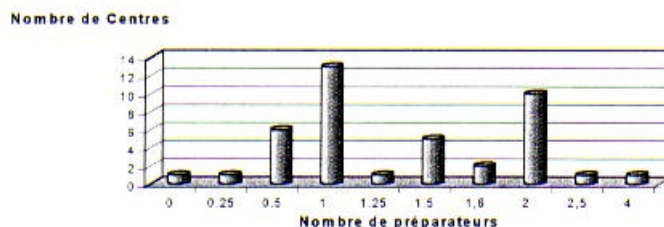
? Préparateurs (y compris personnel infirmier)

Le nombre de pharmaciens dédié à l'activité de reconstitution est majoritairement compris entre 0,5 et 1, pour 1 à 2 préparateurs comme en témoignent les graphes 2 et 3.

Graphe 2 : Nombre de pharmaciens pour l'activité de reconstitution centralisée



Graphe 3 : Répartition du nombre de préparateurs pour l'activité de reconstitution centralisée



Répartition de l'activité hebdomadaire.

62% des Unités sont fermées le week-end contre seulement 7% ouvertes le week-end. 31 % des unités fonctionnent cependant le week-end en cas de besoin.

Le nombre d'heures d'activité hebdomadaire varie de 15 heures à 60 heures par semaine en fonction des centres. Il n'existe pas de corrélation entre le nombre de préparations réalisées et le nombre d'heures d'activité hebdomadaire (graphe 4). Pour la majorité des centres la durée de l'activité est comprise entre 40 et 50 heures hebdomadaires. Comme valeurs extrêmes nous avons pu noter: 50 heures d'activité hebdomadaire pour 1 préparation en moyenne par jour et 45 heures d'activité hebdomadaire pour 60 préparations en moyenne par jour. Ce temps est partagé entre les activités de fabrication, de contrôle et de maintenance de l'installation (nettoyage).

Grphe 4: Relation entre la durée de l'activité hebdomadaire et le nombre moyen de préparations journalières.

